

MĚSTSKÁ ČÁST PRAHA-TROJA
ÚŘAD MĚSTSKÉ ČÁSTI

Trojská 230/96, Praha 7 – Troja
Tel/fax: 284691121 e-mail: info@mctroja.cz



Magistrát hl.m.Prahy

Odbor ochrany prostředí

oddělení posuzování vlivů na životní prostředí

Jungmannova 35/29

111 21 Praha 1

Naše zn: TR 00469/2020

Vaše zn: S-MHMP 47347/2020

Praxe dne 11. 5. 2020

Vyřizuje: Ing. arch.Tomáš Drdácký

MHMP 500642/2020

Vyjádření k oznámení záměru „Stavba č. 44595 Lanovka Podbaba-Troja-Bohnice“

Městská část Praha- Troja zasílá vyjádření k oznámení záměru „Stavba č. 44595 Lanovka Podbaba-Troja-Bohnice“ v rámci zjišťovacího řízení podle zákona č. 100/2001 Sb., o posuzování vlivů na životní prostředí, ve znění pozdějších předpisů.

Vyjádření je připraveno na základě projednání v Komisi pro rozvoj, krajinu a výstavbu dne 4.5.2020.

Městská část dlouhodobě podporuje variantu zokruhování PID trasou metra mezi stanicí Dejvická a Kobylisy. Pro Troju není varianta tramvajového spojení nebo lanové dráhy ideálním řešením, zejména z důvodu dopadu každého ze záměrů na trojskou krajinu.

V oznámení je formulováno, že **záměr je prostorově zajištěný**. S tím nelze souhlasit: předložený záměr má více nejistot (podstatně více než je uvedeno v textu) než definovaných a ověřených charakteristik. Navržená stavba lanové dráhy je v rozporu s platným územním plánem, není v zásadách územního rozvoje, je projektována částečně do záplavového území, do přírodního parku Drahaň-Troja, dvě a dvě podpěry jsou umístěny přímo do ploch Významných krajinných prvků, trasa je vedena v těsné blízkosti (do 20 m) zapsaných kulturních památek Sklenářka a Pazderka.

Pokud má lanová dráha odlehčit rušivé dopravě IAD mezi Zoo a Botanickou zahradou uvnitř Troje a zároveň řešit přístup návštěvníků do ZOO, musí být nedílnou součástí veřejně prospěšné stavby také parkovací plochy u obou koncových stanic dráhy. V Bohnicích se uvažuje o využití parkovišť určených v rámci jiných stavebních záměrů a tento přístup je vadný. V Podbabě záměr rezignuje s odvoláním na budoucí P+R v Suchdole. Považujeme to za vadu.

Předložený záměr reprezentovaný studií proveditelnosti je nedostatečným podkladem pro posuzování reálných dopadů záměru na životní prostředí.

Nejasné specifikování technických parametrů není v oznámení nijak hodnoceno.

Považujeme za velmi problematický způsob přípravy záměru formou soutěže včetně technického a technologického řešení. Je to možné, pokud budoucí Dokumentace EIA stanoví přesnější podmínky a kompenzační opatření ve všech oblastech vlivu na životní prostředí, kterých se záměr týká.

Oznámení je velmi **neurčité a zmatečné v míře nutného kácení** a odhad v rozmezí 16 – 50000 m² je v plochách chráněných Přírodním parkem případně významným krajinným prvkem nepřijatelný.

Trasa dráhy, tak jak je navržena, je kolizní a je třeba lépe popsat její dopady v jednotlivých lokalitách: Na ostrově trasa není koordinována s projektem zpřístupnění Císařského ostrova (IPR Praha) kolem dokola Staré vodní linky ÚČOV. V místě podpěr 1 a 2 prochází projektovaná pěší a cyklistická stezka. Na trojském břehu může být záměr v kolizi s rekreačním využitím cyklotrasy- navržena hlučná a nepřiměřeně naddimenzovaná mezistanice je umístěna těsně u stezky, která je rekreační a klidnou procházkovou trasou. Další projekt Divoká Vltava (IPR Praha) také není zmíněn. Oznámení neřeší možné kolize s hnízdicím vodním ptactvem na vltavských mělčinách pod ZOO Praha.

Stožáry 1 a 2 budou negativně ovlivňovat pohledy a vnímání VKP Skály v zoologické zahradě. Skalnatý kopec v ZOO je jedním z **charakteristických prvků krajinné scenérie** vnímaný od jihu kotliny.

V záplavovém území je budova o zastavěné ploše cca 2000 m² a výšce 18 metrů (odpovídá šestipodlažnímu domu) jednoznačně negativním vstupem, který nebyl nijak posouzen z hlediska protipovodňové ochrany zejména ZOO a Podhoří.

Nesouhlasíme s předloženým řešením a **Dokumentace EIA** by měla definovat limity této stavby, která je navržena v měřítku neodpovídajícímu místní charakteristické zástavbě.

Trasa je dále vedena nad **památkově chráněnou usedlostí Sklenářka** (Kulturní památka- usedlost Sklenářka: objekt, kat. č. 1000152642 - usedlost Sklenářka, č. 1-1540, čp. 60 - usedlost Sklenářka)

Oznámení toto zcela pomíjí a ignoruje a vlivy na kulturně historické hodnoty nejsou v oznámení záměru vůbec pojmenovány a posuzovány.

Podpěra 3 není v pastvině ZOO, ale v Registrovaném VKP **Stepní trávníky a lesostep nad Sklenářkou**, k.ú. Troja ze dne 4.6.2008 VKP.

V Bohnicích se navrhovaná trasa těsně dotýká rodinných domů na Pazderkách včetně registrované kulturní památky Pazderka. Ani ta není v oznámení zmíněna.

Oznámení neřeší **socio - ekonomické vlivy** v souvislosti se ztrátou soukromí, vizuální expozici domů a zahrad obyvatel v okolí, v souvislosti s předpokládaným poklesem hodnoty nemovitostí.

Nesouhlasíme s rozsahem **vymezení potenciálně dotčeného krajinného prostoru**. Kontrolou na geoportálu ČÚZK bylo namátkově ověřeno v případě Mezistanice, podpory 3 resp. 4 (viz. příloha Viditelnost bodů na trase záměru), že rozsah území, které bude viditelné z kabin lanovky a obráceně plocha, ze které bude záměr vnímatelný, je rozsáhlejší než jak je uvedeno na obr. 8 str. 47 záměru.

Předmětem ochrany přírodního parku je především ochrana krajinného rázu. Navržená lanová dráha prochází oblastí přírodního parku Draháň – Troja s dochovaným rázem krajiny a samotný krajinný prostor kolem usedlosti Sklenářka je v 10. NAŘÍZENÍ o zřízení přírodních parků na území hlavního města Prahy výslovně uvedenou hodnotou: **Dominantou kulturní krajiny v rámci Trojské kotliny je vinice a kaple svaté Kláry a usedlost Sklenářka**. Jedná se o relikv staré krajiny Trojských svahů s vinicemi, extenzivními sady, pastvinami, stepními ladi a skalnatými stepmi.

Hodnocení krajinného rázu není v oznámení provedeno tak, aby bylo možno posuzovat dopady stavby na kulturně historické hodnoty, vliv na panoramatické plány trojských svahů, veduty s kulturními památkami. Tabulky 15, 16, 17, jsou vyhotoveny špatně - **míra, uznání kritérií hodnot nebo význam znaků**. **Krajinný ráz Trojské kotliny je výsledkem spolupůsobení mnoha charakteristik a jejich vyhodnocení je nedostatečné,**

Nesouhlasíme se způsobem hodnocení vlivu záměru na krajinný ráz ani s výsledky hodnocení a požadujeme jeho přepracování v dokumentaci EIA.

Opatření k prevenci všech významných vlivů se omezuje zejména na biologickou hodnotu lokalit. Výčet je nedostatečný a nezaručuje minimalizaci dopadů na **další chybně neidentifikované oblasti vlivů na životní prostředí. Typicky např. Vliv na hmotný majetek a kulturní památky.**

Shrnutí

Na základě prostudování Oznámení záměru Městská část Praha-Troja dospěla k závěru, a výše zdůvodnila, že předložený záměr výstavby lanové dráhy bude mít širší a komplikovanější dopady na životní prostředí, než je v oznámení uvažováno.

Považujeme za podstatné v rámci předepsaných opatření k prevenci, vyloučení a snížení všech významných nepříznivých vlivů na životní prostředí doplnit taková opatření pro všechny identifikované nepříznivé vlivy a dále je doplnit o další, z hlediska výstavby (není např. jasné, jak bude probíhat výstavba v chráněných plochách, uprostřed svahu nad Sklenářkou, bez cest a další infrastruktury apod.), definování limitních objemů budov, limity výšek podpěr, protipovodňové ochrany, nezhoršení stávajícího rekreačního využití trojské kotliny, architektonické a technické řešení minimalizující dopady do vizuálních hodnot krajinných scenérií a další.

Předložené oznámení díky dalším neurčitostem nemůže posloužit jako plnohodnotný podklad k zhodnocení významnosti a rozsahu souvisejících vlivů na životní prostředí.

Dokumentace EIA musí být nedílnou součástí podkladů ke komplexnímu a odpovědnému rozhodování. Požadujeme, aby dokumentace sledovala a vyhodnotila všechny výše naznačené potenciální vlivy na životní prostředí Trojské kotliny.

S pozdravem

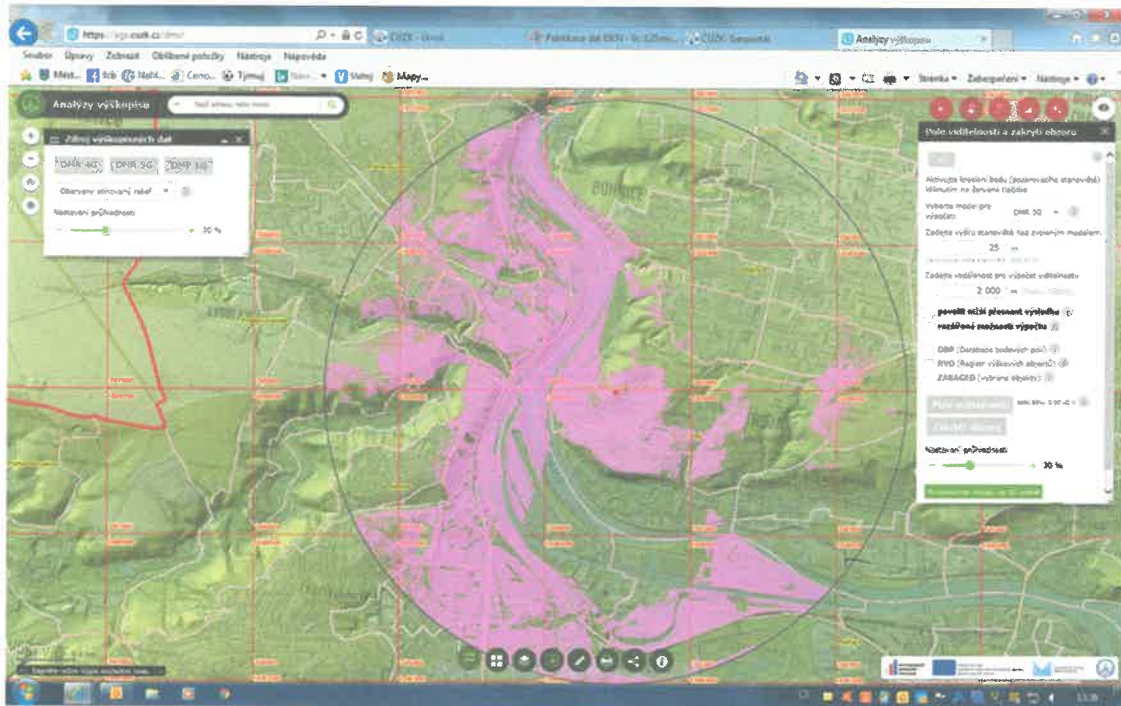


Ing. Tomáš Bryknar, starosta MČ Praha – Troja

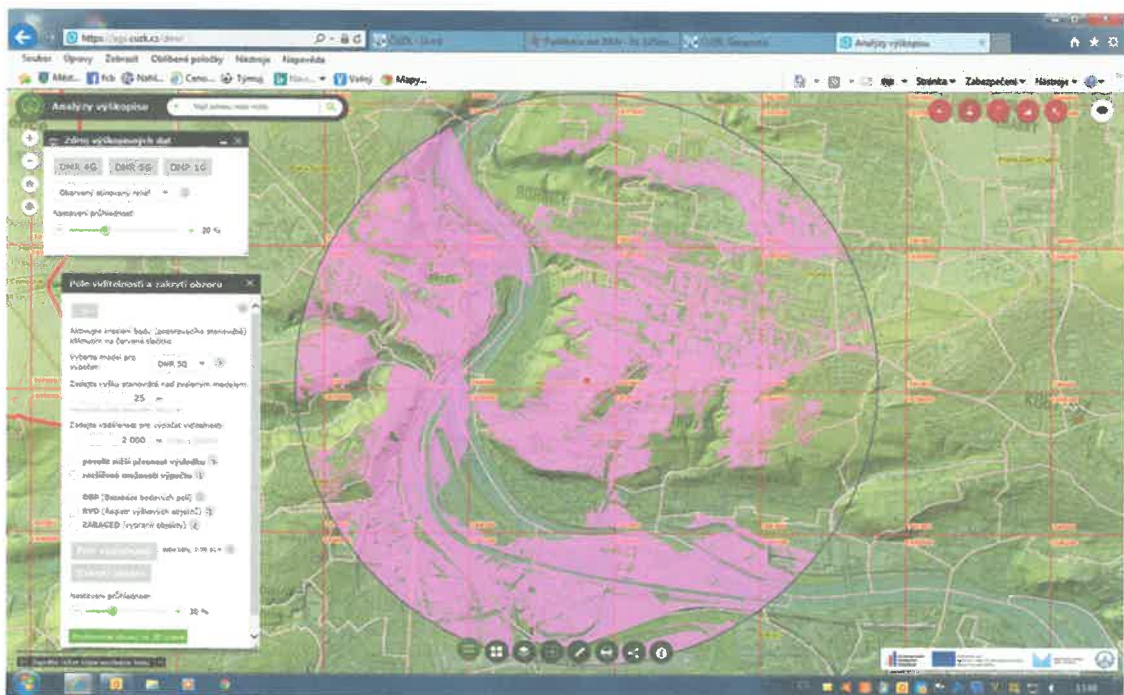


Příloha: Viditelnost bodů na trase záměru

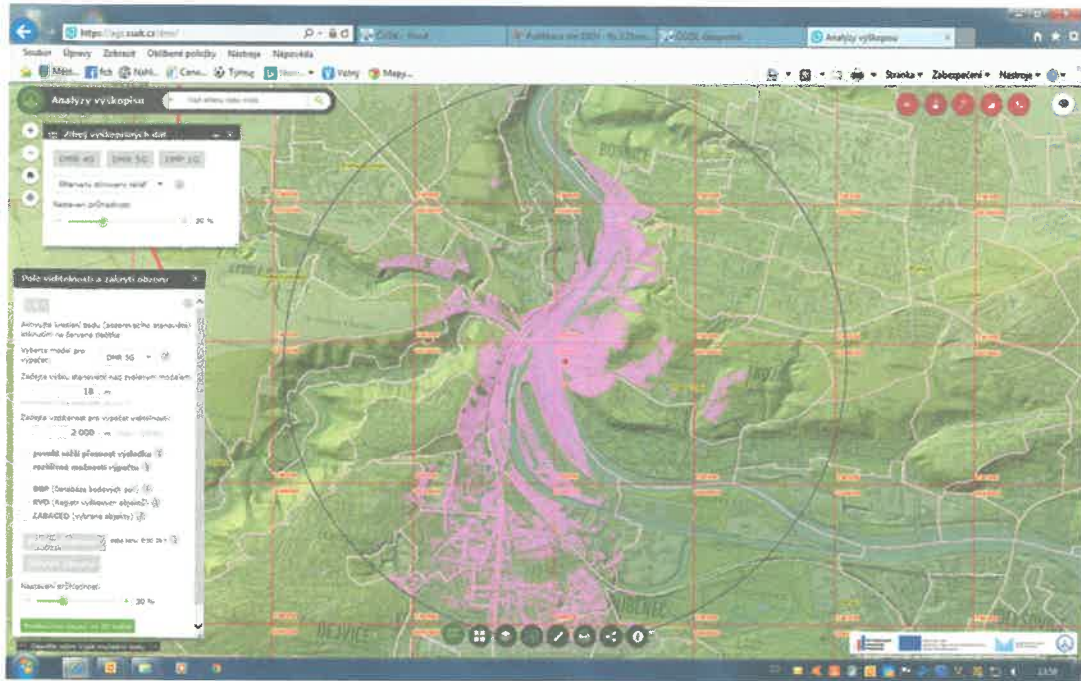
Příloha 1: Viditelnost bodů na trase záměru



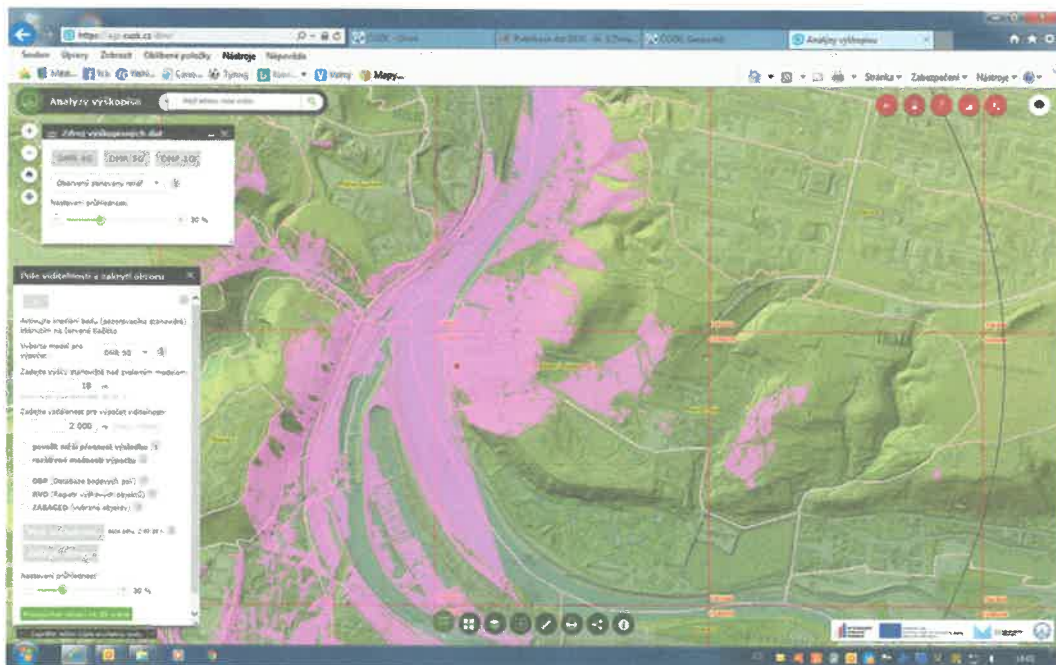
Viditelnost podpěry č. 3, výška 25m nad terémem



Viditelnost podpěry č.4, výška 25m nad terémem



Viditelnost mezistanice Troja, výška 18m nad terénem



Viditelnost mezistanice Troja, výška 18m nad teréne, detail

zdroj Geoportál ČÚZK